

Växtpassetiketter

Bruksanvisning



Innehåll

1 Bakgrund och regler	1
2 Installation av programmet	2
3. Skrivare och etiketter	4
4. Support och Anpassningar	4
5. Installation av skrivare.....	4
Inställning av etikettskrivare	5
Inställningar för etiketter på rulle 38x21 mm	9
Inställningar för etiketter på rulle 80x40 mm	10
Skrivarinställningsfiler	11

1 Bakgrund och regler

Från den 14 december 2019 träder en ny EU-förordning i kraft som ställer krav på spårbarhet och västpass vid handel med växter mellan yrkesmässiga aktörer. Spårbarheten måste upprätthållas i företagets interna administration i form av handlingar som visar inköp och försäljning såsom fakturor och följesedlar samt registreringar av vilka producerade eller inköpta partier som sålts till vilka kunder. Denna spårbarhetsinformation måste sparas i 3 år.

Växtpasset är ett dokument avsett att underlätta spårbarheten. Växtpass ska medfölja växter så länge de skickas av yrkesmässiga aktörer. Växter som säljs till en växtbutik måste ha växtpass, men när växtbutiken säljer till slutkund behövs det inte. Säljs däremot växter per postorder till slutkund måste dessa av någon anledning ha växtpass.

I praktiken är växtpasset en etikett som ska innehålla fyra uppgifter numrerade A till D.

A - Växtens latinska namn. Det räcker att ange släkte.

B – Landskod och växtpassaktörens växtpassregistreringsnummer. Ansökan om att bli registrerad som växtpassaktör och få ett registreringsnummer görs hos Jordbruksverket.

C- Spårbarhetskod t.ex ordernummer. Då det gäller färdigvara får spårbarhetskoden vanligtvis utelämnas.

D- Landskod för ursprungsland. Detta fält får lämnas tomt om det är samma landskod som under punkt B.

Vid försäljning av växter till skyddad zon ska PZ finnas med i växtpassrubriken. Det ska då stå "Växtpass PZ / Plant Passport – PZ). Sverige är skyddad zon för tre växtskadegörare: *Bemisia tabaci* (bomullsmjöllus), *Cryphonectria parasitica* (kastanjekräfta på äkta kastanj) och *Leptinotarsa decemlineata* (koloradoskalbagge).

Bomullsmjöllus, *Bemisia tabaci*

Skyddad zon-växtpass krävs för växter för plantering (utom fröer) av växtsläktena/-arterna *Ajuga*, *Begonia*, *Crossandra*, *Dipladenia*, *Euphorbia pulcherrima*, *Ficus*, *Hibiscus*, *Mandevilla*, *Nerium oleander*.

EPPO kod för växtskadegöraren *Bemisia tabaci* = BEMITA

Kastanje Kräfta, *Cryphonectria parasitica*

Skyddad zon-växtpass krävs för växter för plantering av växtsläktena *Castanea* (inklusive fröer) och *Quercus* (utom fröer). Det krävs även för trä (utom barkfritt trä) och bark av *Castanea*.

EPPO kod för växtskadegöraren *Cryphonectria parasitica* = ENDOPA

Koloradoskalbagge, *Leptinotarsa decemlineata*

Enbart Blekinge, Gotland, Halland, Kalmar och Skåne län är skyddad zon för den här skadegöraren. Skyddad zon-växtpass krävs för utsädespotatis och plantor av *Solanum tuberosum* som skickas till eller inom de länen.

EPPO kod för växtskadegöraren *Leptinotarsa decemlineata* = LPTNDE

På växtpasset kan EPPO-koden skrivas som alternativ till skadegörarens namn.

Vidare detaljer beskrivs i nedanstående länk.


<https://jordbruksverket.se/vaxter/handel-och-resor/vaxtpass-sparbarhet-och-andra-atgarder-mot-vaxtskadegorare-inom-sverige-och-eu>

Växtpass ska medfölja växter vid handel mellan företag och sitta på varje handelsenhet. Handelsenhet är den förpackning som växterna säljs i. Det kan exempelvis vara kruka, brätte, cc-vagn, pall eller container. Om handelsenheten delas måste nytt växtpass utfärdas och för att få göra det måste företaget vara växtpassaktör och ha ett registreringsnummer. Av den anledningen kan det vara bättre att sätta växtpass på brätten istället för på hela CC-vagnen om denna ska delas i nästa handelsled.

2 Installation av programmet

Programmet ligger vid nedladdning packat i en fil VPetikett.zip. Packa upp denna genom att högerklicka på filnamnet och välj "Extrahera alla...". Programmet med tillhörande filer läggs då i en mapp med namnet VPetikett. Leta upp denna mapp med Utforskaren, högerklicka på programfilen Växtpass.exe och välj "Kopiera". Peka sedan med musmarkören på ett tomt ställe på bildskärmen, högerklicka och välj "Klistra in genväg". En startikon för växtpassprogrammet läggs då på datorskärmen. Dubbelklicka på denna för att starta programmet.

Växtpassetiketter - C:\Dist\VPetikett_ver1.02



Växtpassetiketter

Trädgård

A Växtnamn (Släkte räcker)

B Företagets VP reg.nr

C Parti nr (frivilligt)

D Ursprungsland (SE)

Försäljning till skyddad zon

BEMITA = bomullsmjöllus
 ENDOPA = kastanjeräfta
 LPTNDFE = koloradoskalbagge
 Skadegörare

Hämta kultur
 Spara kultur
 Grundinställningar
 Bruksanvisning

Ettiketter på A4-ark **Ettiketter på rulle**

Antal ark Antal etiketter

Visa Laseretiketter på A4-ark Visa klistretetiketter på rulle

Skriv Laseretiketter på A4-ark Skriv klistretetiketter på rulle



Kloka lösningar på praktiska problem
 Freeware från Bengt Håkansson
 Horticonsult@telia.com
 tel. 070 9988409

Klicka på knappen [Grundinställningar] i högra delen av bilden och ange ert växtpassregistreringsnummer och landskod där. Ange dessutom etikettformat. Vad de olika fälten betyder beskrivs närmare under rubriken Installation av skrivare nedan. I utgångsläget är programmet inställt på A4-ark med 21 etiketter 63,5x38 mm och med marginaler runt om och mellan etikettkolumnerna. Rulletiketterna är inställda på 80x40 mm liggande etiketter.

Grundinställningar

VP registreringsnummer Landskod

Laseretiketter på A4-ark **Ettiketter på rulle**

Antal etiketter i bredd st Etikettbredd tiondels mm

Etikettbredd tiondels mm Sidjustering tiondels mm

Mellanrum tiondels mm Etikethöjd tiondels mm

Vänstermarginal tiondels mm Höjdjustering tiondels mm

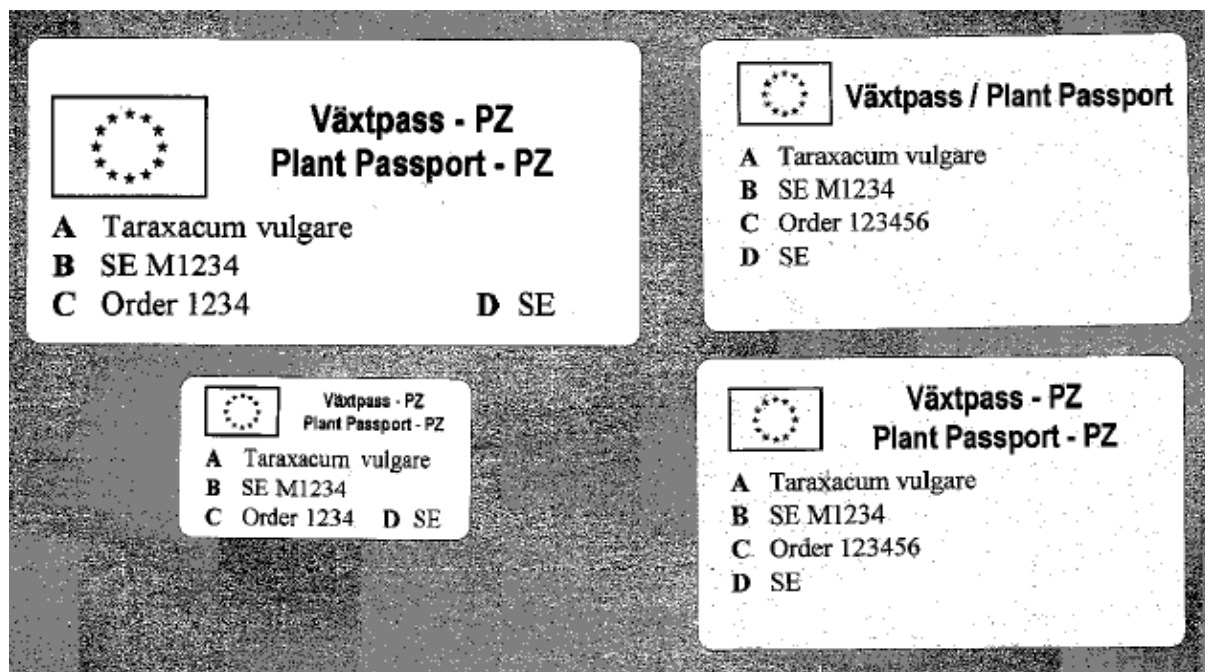
Antal etiketter på höjden st

Etiketthöjd tiondels mm Radera skrivarstyrfil för rulle

Toppmarginal tiondels mm

Radera skrivarstyrfil för laseretiketter Spara och stäng

Därefter är det bara att skriva etiketter. När man avslutar programmet sparas växtnamn och skadegörare för att visas på skärmen nästa gång programmet startas. Knappen [Spara kultur] används om man vill spara det kulturnamn med eventuell skadegörare som visas på skärmen för att senare kunna hämta in den med knappen [Hämta kultur]. Exempel på utskrivna etiketter visas nedan.



3. Skrivare och etiketter

Programmet kan skriva ut etiketter på A4-ark och på rulle. Etiketterna på A4-ark kan skrivas på vanliga laserskrivare och de finns att köpa på nätet och hos företag som säljer kontorsmaterial. Frågan är emellertid om de sitter tillräckligt bra på brätten och containrar. Det måste testas.

Specialetiketter för trädgårdsbranschen säljs bl.a av ÖSPAB som säljer den tyska firman Meyers produkter. ÖSPAB säljer även termotransferskrivare för etiketter på rulle vilka är att föredra vid utskrift av större etikettmängder. <https://www.ospab.com/ospab-vaxtvaruhus/>

4. Support och anpassningar

Föreliggande programversion får användas och spridas fritt. Frågor om och synpunkter på programmet kan skickas till Horticonsult@telia.com. Jag räknar med att göra justeringar och uppdateringar av programmet framöver.

Specialanpassningar kan även göras för ert företag. Kontakta mig om intresse finns för diskussion om detta. Bengt Håkansson, Horticonsult@telia.com, tel. 070 99 88 409.

5. Installation av skrivare

Drivrutiner finns här:

<https://www.bartendersoftware.com/support/downloads/drivers/>

och här:

<https://www.nicelabel.com/downloads/printer-drivers>

Inställning av etikettskrivare.

Under knappen [Grundinställningar] anges det etikettformat som ska användas. Programmet är gjort för att fungera både för etiketter på A4-ark i laserskrivare och för etiketter på rulle i speciella etikettskrivare. Det finns väldigt många olika etikettstorlekar på marknaden och programmet är gjort för att fungera med de flesta. Dock kan man bara ställa in en variant av laseretikett och en variant av etiketter på rulle i programmet. Om ni använder flera etikettformat är lösningen att lägga in flera olika kopior av etikettprogrammet i olika mappar på datorn. Varje kopia används då för sitt speciellt etikettformat. Det blir också en praktisk lösning i och med att det då blir möjligt att lägga en startikon på datorn för varje etikettformat.

Nedan visas bilden för grundinställningar.

Då det gäller laseretiketter på A4-ark anges antalet etiketter i bredd och antal på höjden. I den variant som är inlagd nedan har arket $3 \times 7 = 21$ etiketter. Etikettens bredd är 65,5 mm och höjden är 38 mm. Observera att dessa värden läggs in som tiondels millimeter, alltså som 635 och 380.

VP registreringsnummer		SE M1234	Landskod		SE
Laseretiketter på A4-ark			Etiketter på rulle		
Antal etiketter i bredd	3	st	Etikettbredd	800	tiondels mm
Etikettbredd	635	tiondels mm	Sidjustering	20	tiondels mm
Mellanrum	30	tiondels mm	Etiketthöjd	400	tiondels mm
Vänstermarginal	80	tiondels mm	Höjdjustering	30	tiondels mm
Antal etiketter på höjden	7	st	Radera skrivarstyrfil för rulle		
Etiketthöjd	380	tiondels mm	Radera skrivarstyrfil för laseretiketter		
Toppmarginal	150	tiondels mm	Spara och stäng		

Vissa etiketter på A4-ark fyller upp hela arket medan andra har marginaler runt om och ibland också mellan etiketterna. Den variant som visas i inställningsbilden har en marginal till vänster om etiketterna på 8 mm, en marginal ovanför på 19 mm och dessutom en smal remsa på 3 mm mellan varje etikettkolumn. Däremot ligger etiketterna intill varandra på höjden.



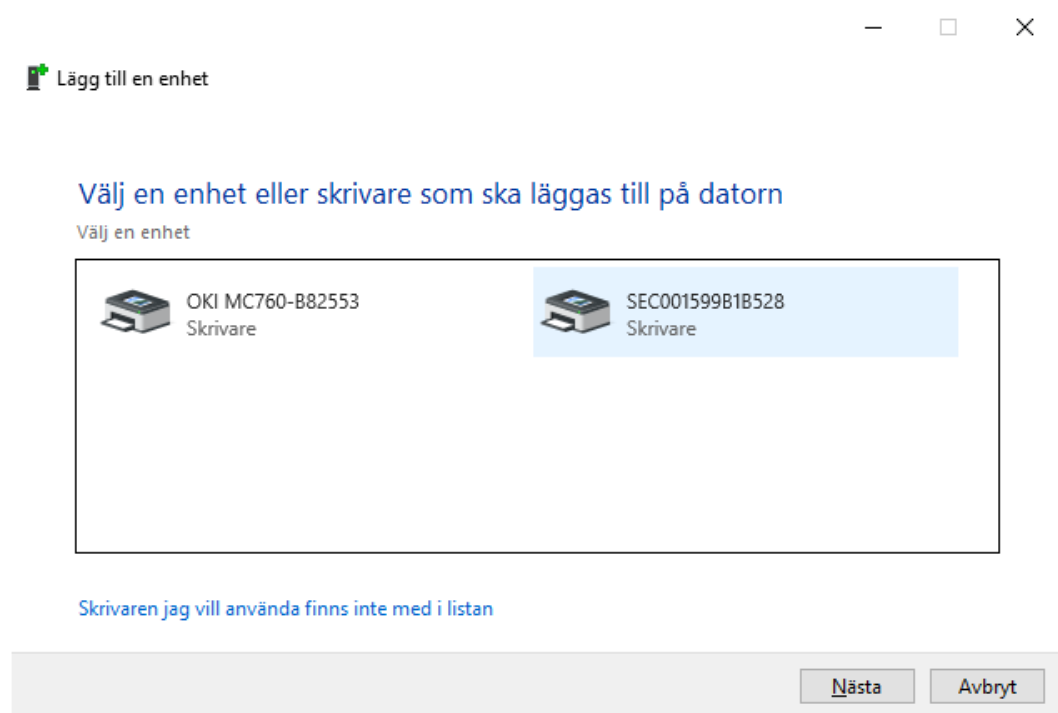
Andra etiketter på A4-ark fyller helt upp arken. Dock måste man vara medveten om att skrivarna inte skriver helt ut i kanterna. Närmare än 5 mm från kanten brukar skrivarna inte kunna skriva. Vänster-

och toppmarginalinställningarna används också för att flytta utskriften på arket och centrera texten på etiketten.

Vid utskrift på laserskrivare brukar det gå att använda de drivrutiner som används för vanligt papper, men det kan vara ide att prova med inställning även för tjockare papper för att få bättre utskriftskvalité.

Då det gäller etiketter på rulle måste givetvis etikettbredd och etikethöjd anges på grundinställningsbilden. Dessa uppgifter bör emellertid även ställas in i skrivarens drivrutin. Då det gäller skrivare för rulle är drivrutinsinställningarna viktiga. I dem kan man även förskjuta utskriften på etiketten så att den kommer lagom långt från ovan- och vänsterkanten. Detta kan i och för sig också göras med sid- och höjjustering på grundinställningsbilden i programmet, men de inställningarna är främst avsedda för finjusteringar. Om större förskjutningar i utskriften görs under grundinställningar blir effekten att vissa delar av texten hamnar utanför utskriftsområden och inte kommer med på etiketten.

Skrivardrivrutinerna kan ändras i datorn under Kontrollpanelen/Enheter och skrivare. I bilden nedan har jag högerklickat på etikettskrivaren TSC TX300. Som vi ser ligger det tre olika drivrutiner under den med olika inställningar, en för 80x40 mm etiketter, en för 38x25 mm etiketter och dessutom ytterligare en variant där etikettstorleken inte är specificerad. Ytterligare drivrutinskopior för redan installerade skrivare läggs till under "Lägg till skrivare" i bildens menydel. Åtminstone då det gäller USB-an slutna skrivare får man välja "Skrivare jag vill använda finns inte med i listan" i bilden nedan



och sedan "Lägg till en lokal skrivare eller nätverksskrivare med manuella inställningar". Använd sedan den befintliga USB-porten



← Lägg till skrivare

Välj en skrivarport

En skrivarport är en typ av anslutning som gör att information kan skickas mellan datorn och skrivaren.

Använd en befintlig port:

Skapa en ny port:
Porttyp:

Nästa

Avbryt

Och välj slutligen skrivarmodell och i påföljande fönster att befintlig drivrutin ska användas.



← Lägg till skrivare

Installera skrivardrivrutinen



Välj din skrivare i listan. Klicka på Windows Update om du vill visa fler modeller.

Om du vill installera drivrutinen från en installations-CD klickar du på Disk finns.

Tillverkare	Skrivare
Microsoft	TSC TX300 Version: 2019.2.0.0 [2019-08-05]
OKI	TSC TX300e Version: 2018.3.0.0 [2018-09-27]
Samsung	TSC TX300e Version: 2019.2.0.0 [2019-08-05]
TSC	TSC TX300h Version: 2018.3.0.0 [2018-09-27]
	TSC TX300h Version: 2019.2.0.0 [2019-08-05]

Drivrutinen har en Authenticode(tm)-signatur.

[Varför är det viktigt att drivrutiner är signerade?](#)

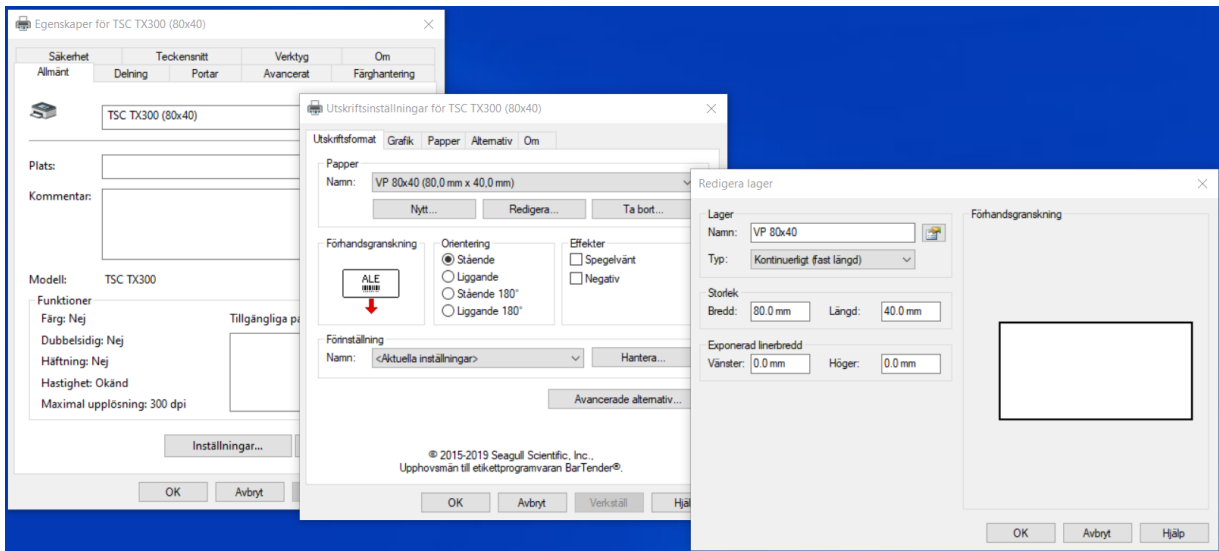
Windows Update

Disk finns...

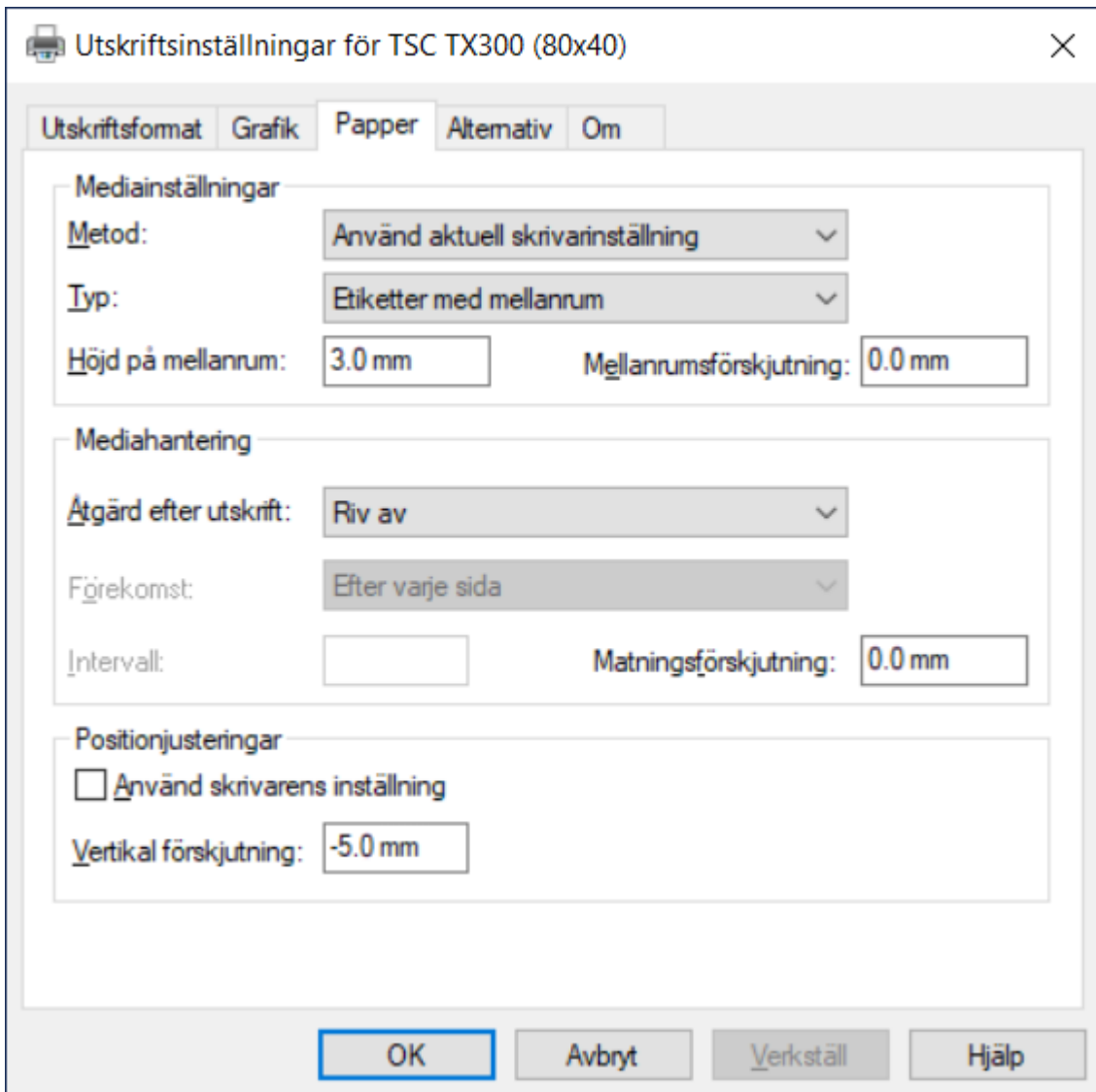
Nästa

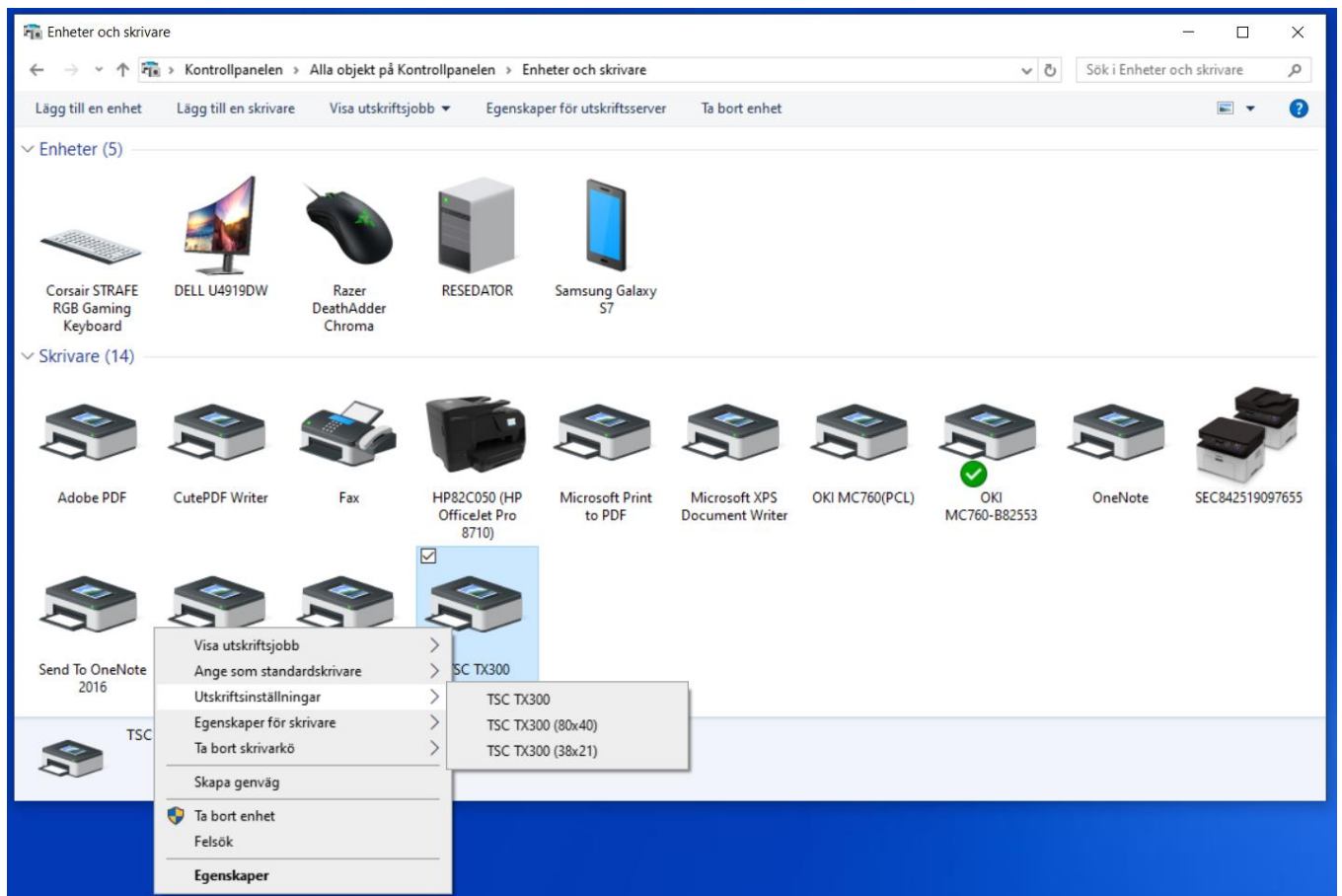
Avbryt

I drivrutinerna under fliken Utskriftsformat bör sedan etikettstorleken läggas in.



På fliken "Papper" kan en del andra inställningar göras. Med vertikalförskjutningsinställningen som gjorts nedan förskjuts utskriften 5 mm nedåt på etiketten.



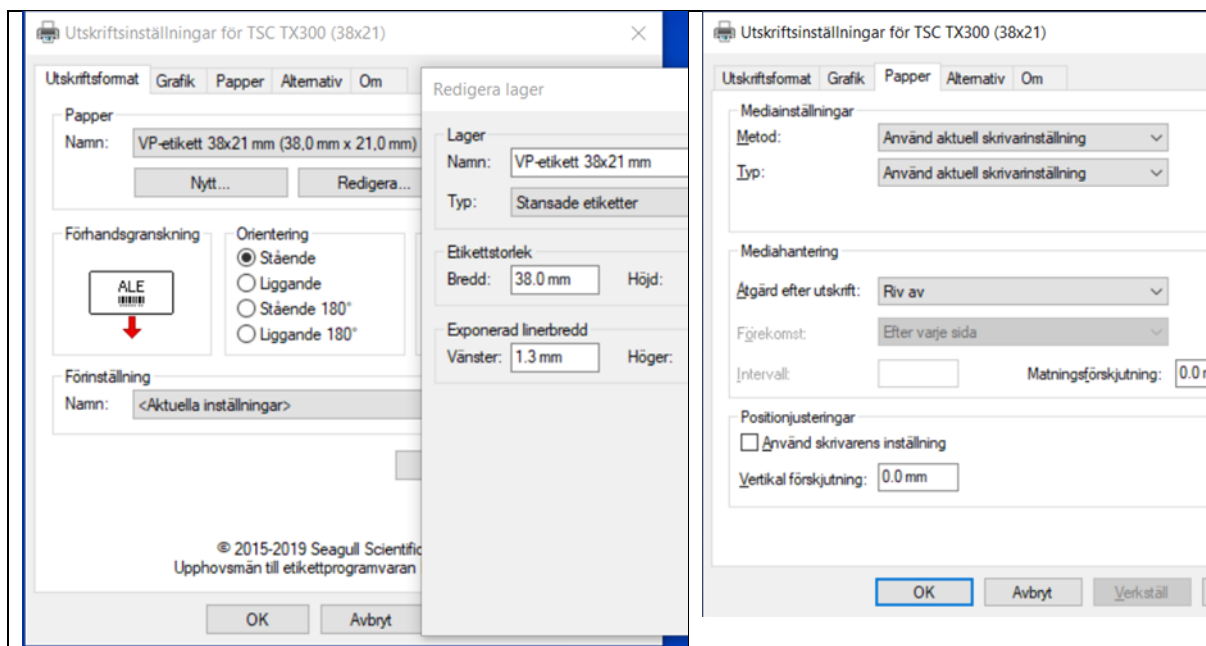


Skrivare för etiketter på rulle kan vara knepiga att ställa in, särskilt om de används för utskrift av mer än en etikettstorlek

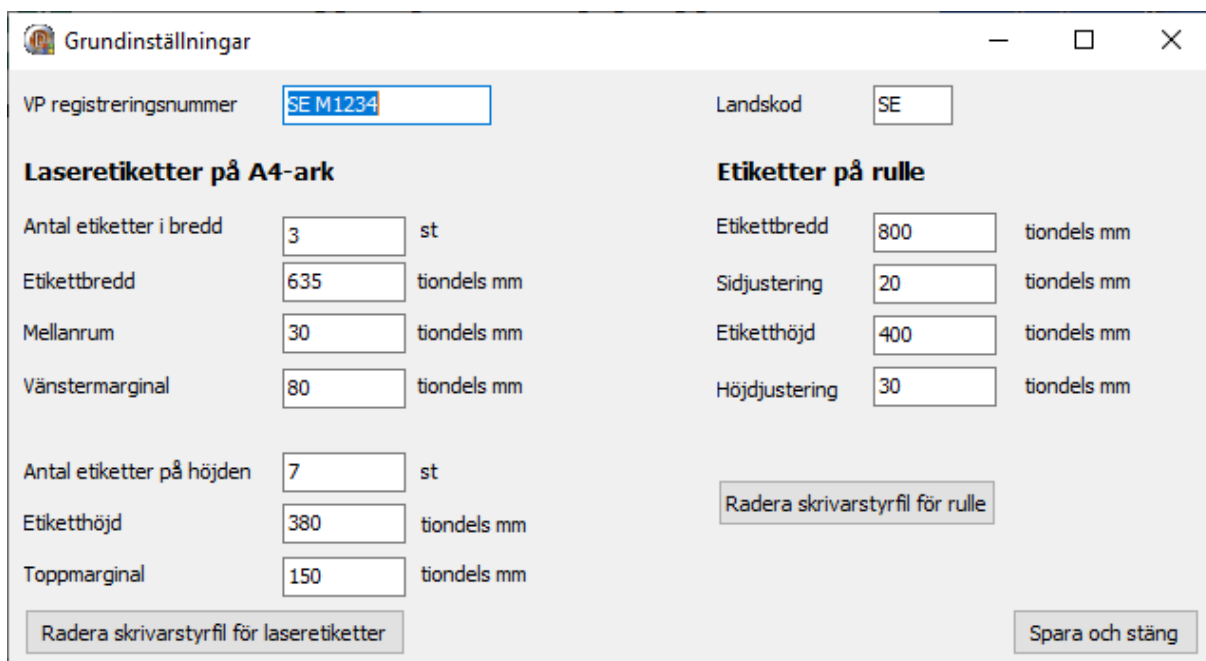
Inställningar för etiketter på rulle 38x21 mm

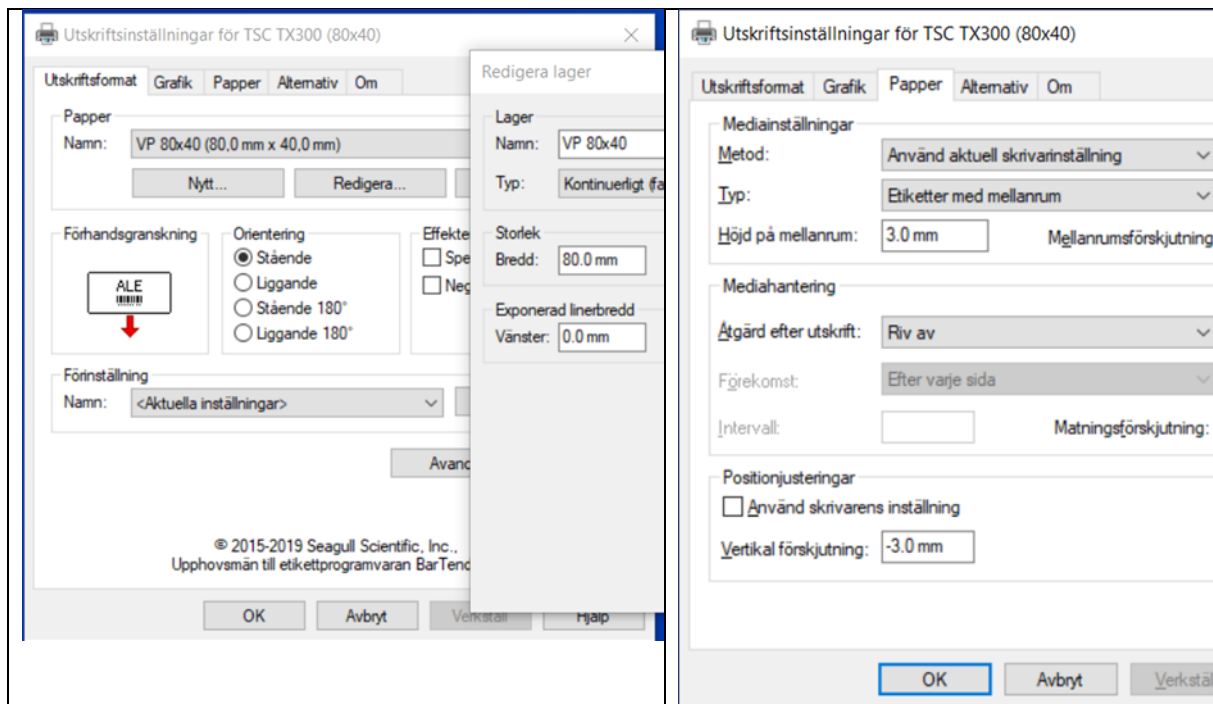
Laseretiketter på A4-ark		Etiketter på rulle	
Antal etiketter i bredd	3 st	Etikettbredd	380 tondels mm
Etikettbredd	635 tondels mm	Sidjustering	40 tondels mm
Mellanrum	30 tondels mm	Etiketthöjd	210 tondels mm
Vänstermarginal	80 tondels mm	Höjdjustering	-5 tondels mm
Antal etiketter på höjden	7 st		
Etiketthöjd	380 tondels mm		
Toppmarginal	150 tondels mm		

Buttons: Radera skrivarstyrfil för laseretiketter, Radera skrivarstyrfil för rulle, Spara och stäng



Inställningar för etiketter på rulle 80x40 mm





Skrivarinställningsfiler

För att det ska vara enkelt och smidigt att använda programmet lagras skrivareval och skrivarinställningar i filerna LaserEtik.prs och RulleEtik.prs. Dessa filer skapas automatiskt vid utskrift om de inte redan finns i etikettmappen. Det märks genom att man får välja skrivare två gånger vid första utskrift. Vid nästa utskrift är sen rätt skrivare fokuserad och det är bara att trycka [Skriv ut].

Om ändringar görs i skrivdrivrutinerna måste emellertid dessa filer raderas för att drivrutinändringarna ska slå igenom vid utskrift. När de sedan skapas på nytt blir det de nya drivrutininställningarna som gäller. Detta funktionssätt kan också utnyttjas om man vill utnyttja samma skrivarrutin för olika etikettstorlekar.

Skrivarinställningsfilerna raderas lättast med knapparna [Radera skrivarstyrfil för Laseretiketter] och [Radera skrivarstyrfil för rulle] på grundinställningssidan.

2019-10-20 (uppdaterad 2021-07-02) – Bengt Håkansson